

ฝ้ายปกครอง



กฎกระทรวง

กำหนดความประพฤติของนักเรียนและนักศึกษา

พ.ศ.๒๕๔๘

อาศัยอำนาจตามความในมาตรา ๖ และมาตรา ๖๔ แห่งพระราชบัญญัติคุ้มครองเด็ก พ.ศ. ๒๕๔๖ อันเป็นกฎหมายที่มีบทบัญญัติบางประการเกี่ยวกับการจำกัดสิทธิและเสรีภาพของบุคคลซึ่งมาตรา ๒๕ ประกอบกับมาตรา ๓๑ มาตรา ๓๔ มาตรา ๓๕ มาตรา ๓๖ มาตรา ๓๘ มาตรา ๔๘ และมาตรา ๕๐ ของรัฐธรรมนูญแห่งราชอาณาจักรไทย บัญญัติให้กระทำได้ โดยอาศัยอำนาจตามบทบัญญัติแห่งกฎหมาย รัฐมนตรีว่าการกระทรวงศึกษาธิการออกกฎกระทรวงไว้ดังต่อไปนี้

ข้อ ๑ นักเรียนและนักศึกษาต้องไม่ประพฤติตน ดังนี้

- (๑) นอนเรียนหรือออกนอกสถานศึกษาโดยไม่ได้รับอนุญาตในช่วงเรียน
- (๒) เล่นการพนัน จัดให้มีการเล่นการพนัน หรือมั่วสุมในวงพนัน
- (๓) พกพาอาวุธหรือวัตถุระเบิด
- (๔) ซื้อ จำหน่าย แลกเปลี่ยน สุราหรือเครื่องดื่มที่มีแอลกอฮอล์ สิ่งมีนเมา บุหรี่ หรือยาเสพติด
- (๕) ลักทรัพย์ ครอบครองทรัพย์ ช่มชู้ หรือบังคับขืนใจเพื่อเอาทรัพย์สินบุคคลอื่น
- (๖) ก่อเหตุทะเลาะวิวาท ทำร้ายร่างกายผู้อื่น เตรียมการกระทำการใดๆ อันน่าจะก่อให้เกิด

ความไม่สงบเรียบร้อยหรือขัดต่อศีลธรรมอันดีของประชาชน

- (๗) แสดงพฤติกรรมทางชู้สาวซึ่งไม่เหมาะสมในที่สาธารณะ
- (๘) เกี่ยวข้องกับการค้าประเวณี
- (๙) ออกนอกสถานที่พักเวลากลางคืน เพื่อเที่ยวเตร่หรือร่วมกลุ่ม อันเป็นการสร้างความ

เดือดร้อนให้แก่ตนเองหรือผู้อื่น

ข้อ ๒ ให้โรงเรียนหรือสถานศึกษากำหนดระเบียบว่าด้วยความประพฤติของนักเรียนและนักศึกษาได้เท่าที่ไม่ขัดแย้งกับกฎกระทรวง

ระเบียบโรงเรียนเทศบาล ๓ (ชาญวิทยา) ว่าด้วยแนวการปฏิบัติของนักเรียน พ.ศ. ๒๕๖๕

หมวดที่ 1 หมวดทั่วไป

ข้อที่ 1 ระเบียบนี้เรียกว่า “ระเบียบโรงเรียนเทศบาล ๓ (ชาญวิทยา) ว่าด้วยการปกครองนักเรียนทั่วไป พ.ศ. ๒๕๖๕”

ข้อที่ 2 ระเบียบนี้ใช้บังคับแก่นักเรียนโรงเรียนเทศบาล ๓ (ชาญวิทยา) ตั้งแต่ปีการศึกษา ๒๕๖๕ เป็นต้นไป

ข้อที่ 3 ให้ยกเลิกระเบียบข้อบังคับอื่น ๆ ของโรงเรียนที่ขัดหรือแย้งกับระเบียบนี้และให้ใช้ระเบียบนี้แทน

ข้อที่ 4 ในระเบียบนี้

“หัวหน้าสถานศึกษา” หมายความว่า ผู้อำนวยการโรงเรียนเทศบาล ๓ (ชาญวิทยา)

“นักเรียน” หมายความว่า นักเรียนที่กำลังศึกษาอยู่ในระดับชั้นมัธยมศึกษาปีที่ ๑ – ๖

“การลงโทษ” หมายความว่า การลงโทษนักเรียนที่ประพฤติผิด หรือฝ่าฝืนระเบียบข้อบังคับของสถานศึกษาหรือของกระทรวงศึกษาธิการ ว่าด้วยการลงโทษ นักเรียนและนักศึกษา ๒๕๖๕ โดยมีมุ่งหมายเอาสิ่งสอนให้มีความประพฤติดีและหลบจำ

“การแก้ไขพฤติกรรม” หมายความว่า การให้นักเรียนที่กระทำความผิด ทำกิจกรรมหรือบำเพ็ญประโยชน์ต่อตนเองสถานศึกษาหรือสังคม

หมวดที่ ๒

การแต่งกายของนักเรียน

ข้อ.๖ ไม่นอนุญาตให้นักเรียนใส่เครื่องประดับ หรือของมีค่าใดๆ เช่น สร้อย แหวน กำไลข้อมือ ต่างหู ขกเว้นสร้อยพระหรือนาฬิกาข้อมือ แว่นสายตาเป็นแบบสุภาพ กรณีนักเรียนต้องการจะสวมใส่สิ่งของซึ่งเป็นความเชื่อทางศาสนา ต้องขออนุญาตเป็นลายอักษรที่ฝ่ายกิจการนักเรียน และฝ่ายกิจการนักเรียนจะพิจารณาอนุมัติเป็นรายๆ ไป

ข้อ.๗ การแต่งกายของนักเรียนให้ถือปฏิบัติดังนี้

๗.๑ นักเรียนชาย (ช่วงชั้นที่ ๓-๔)

เสื้อ ใช้ผ้าขาวเกลี้ยงเนื้อหนา แบบเสื้อเป็นเสื้อเชิ้ตคอตั้งไม่รัดรูป ผ่าอกตลอดมีลาบที่อกเสื้อกว้าง ๔ ซม. มีกระดุมสีขาวกลมขนาดเส้นผ่านศูนย์กลางไม่เกิน ๑ ซม. แขนสั้นเนื้อสอกพอควรมีกระเป๋าคอหนึ่งใบ ขนาดกว้างประมาณ ๘-๑๒ ซม. (หรือมีขนาดเหมาะสมกับขนาดของเสื้อ) ติดไว้เบื้องซ้ายระวางนม ด้านหลังของเสื้อไม่มีจีบ โดยใส่ชายเสื้อไว้ในกางเกงอย่างเรียบร้อยและเห็นหัวเข็มขัด

กางเกง ใช้ผ้าสีดำนานาหุ้มใช้ผ้ายีน หรือผ้าฟอกสีซีด แบบกางเกงขาสั้นผ่าตรงกลางส่วนหน้าใช้กระดุมหรือซิปก้นหน้ามีจีบ ๒ จีบ ไม่ต่อตะเข็บข้างไม่มีกระเป๋าคอหลังมีกระเป๋าคอตามแนวตะเข็บข้าง ข้างละ ๑ กระเป๋า มีหูกางเกงใช้สำหรับสอดเข็มขัด ๖-๗ หู ความยาวของกางเกงเมื่อนั่งแล้วชายกางเกงจะอยู่เหนือเข่า โดยที่เมื่อยืนตรงแล้วชายกางเกงจะต้องอยู่สูงกว่าลูกสะบ้าเข่า ๖-๗ ซม. ความกว้างของปลายกางเกงเป็นไปตามส่วนขนาดของแต่ละคนเมื่อยืนตรง จะต้องห่างจากขาประมาณ ๘-๑๐ ซม. ปลายกางเกงพับเข้าข้างในกว้าง ๕ ซม.

เข็มขัด สายเข็มขัดใช้หนังสีดำ หัวเข็มขัดเป็นโลหะลายคุณ ท.3 ตามแบบที่โรงเรียนจัดไว้จำหน่าย

รองเท้า ใช้รองเท้าหนังสีดำเดี่ยชนิดผูกเชือก หรือรองเท้าผ้าใบสีดำชนิดผูกเชือก ไม่หุ้มข้อเท้าไม่แหลมการสวมใส่ต้องสวมใส่เต็มส้นเท้า ไม่เหยียบส้น

ถุงเท้า ถุงเท้าสั้นสีขาว ไม่มีลาย

๗.๒ นักเรียนหญิง (ช่วงชั้นที่ ๓-๔)

เสื้อ เสื้อสีขาวปลอกคอตรง คอผ่าอกติดกระดุม ๕ เม็ด เฉพาะกระดุมบน ลายคุณตรา ท.3 นอกนั้นเป็นกระดุมธรรมดา มีแถบสีกรมท่ากว้างประมาณ ๒ ซม. ไชวีรอบติดกระดุมคอเม็ดบน

ช่วงชั้นที่ ๓ แขนเสื้อเนื้อสอกพอควรมีกระเป๋าคอ มีกระเป๋าคอหนึ่งใบ ขนาดกว้าง ๘-๑๒ ซม. ติดไว้เบื้องซ้ายระดับเอว

ช่วงชั้นที่ ๔ แขนเสื้อยาวหุ้มข้อมือโดยใส่ชายเสื้อไว้ในกระโปรงอย่างเรียบร้อยและเห็นหัวเข็มขัด

กระโปรง สีกรมท่า หน้าหน้าและหลังพับเป็นจีบ ข้างละ ๑ จีบ ยาวคลุมเข่า

รองเท้า ใช้รองเท้าหนังสีดำแบบของนักเรียนทั่วไป มีสายรัดในหัว ส้นเดี่ย

ถุงเท้า ถุงเท้าใช้สีขาวไม่มีลายหรือ สีอื่นปน

ข้อ.๘ เครื่องหมายโรงเรียน

๘.๑ ปักตรา ท.3 ตามแบบที่โรงเรียนกำหนด ลงบนเนื้อผ้า ด้านซ้ายเหนือกระเป๋าคอด้วยไหมลिनินสีน้ำเงิน(หรือกรมท่า) ทั้งชายและหญิง

๘.๒ ปักชื่อ ชื่อสกุล ขนาด ๐.๕ ซม. ด้วยไหมสีเดียวกับตราโรงเรียนด้านขวาทั้งชายและหญิง

ข้อ.๙ ทรงผม

๙.๑ นักเรียนชายไว้ผมสั้นหรือผมยาวก็ได้ กรณีไว้ผมยาวด้านข้าง ด้านหลังต้องยาวไม่เลยตีนผม กลางศีรษะให้เป็นไปตามควมเหมาะสม ด้านหน้าไม่ยาวจนปรกหน้า ไม่แสกกลาง

๙.๒ นักเรียนหญิง(ช่วงชั้นที่๓)ทรงผมไว้ยาวตรงถักเปีย ใช้โบว์ติดผมสีสุภาพไม่มีลวดสายโดยกำหนด๗สีคือ ม.๑ สีขาว ม.๒ สีน้ำเงิน ม.๓ สีดำเท่านั้น

๙.๓ นักเรียนหญิง(ช่วงชั้นที่๔)ทรงผมให้รวบติดโบว์สีขาว

๙.๔ นักเรียนต้องห้ามปฏิบัติดังนี้

๙.๔.๑ คัดผม

๕.๔.๑ ย้อมสีผมให้ผิดไปจากเดิม

๕.๔.๑ ไว้หนวดหรือเครา

๕.๔.๑ การกระทำอื่นใดซึ่งไม่เหมาะสมกับสภาพการเป็นนักเรียน เช่น การตัดแต่งทรงผมเป็นรูปทรง
สัญลักษณ์หรือเป็นลวดลาย

ข้อ.๑๐ เครื่องแบบเรียนพลศึกษา เป็นเครื่องแบบที่โรงเรียนกำหนดขึ้นเพื่อความเหมาะสมในการเรียนพลศึกษาและใช้เวลา
เล่นกีฬา ทั้งชายและหญิง ดังนี้

กางเกง ใช้กางเกงวอร์มสีกรมท่า (แบบฟอร์มของโรงเรียน)

เสื้อ ใช้เสื้อสีเขียว (แบบฟอร์มของโรงเรียน)

รองเท้า ใช้รองเท้าสีน้ำตาล

ถุงเท้า ใช้ถุงเท้าสีขาวย ไม่มีลวดลาย หรือเครื่องหมายใดๆ

ข้อ.๑๑ เครื่องแบบลูกเสือเนตรนารี ให้นักเรียนปฏิบัติตามระเบียบการแต่งการของลูกเสือ เนตรนารี

ข้อ.๑๒ เครื่องแบบนักศึกษาวิชาทหาร ให้นักเรียนปฏิบัติตามระเบียบการแต่งการของนักศึกษาวิชาทหาร

ข้อ.๑๓ เครื่องหมายสถานักเรียน เป็นเครื่องหมายที่โรงเรียนกำหนดให้ เพื่อเป็นสัญลักษณ์แสดงเป็นกรรมการสถานักเรียน ติด
ที่หน้าอกขวาเหนือชื่อ ซึ่งนักเรียนต้องติดด้านเดียวกับชื่อของนักเรียนตลอดปีการศึกษา

ข้อ.๑๔ ผู้ฝ่าฝืนระเบียบ จะถูกลงโทษตามระเบียบข้อโรงเรียนเทศบาล ๓ (ชาญวิทยา) ระเบียบลงโทษนักเรียนปีการศึกษา

๒๕๕๑

หมวดที่ ๓

วินัยและการรักษาวินัย

ข้อ.๑๕ ระเบียบที่ใช้บังคับและเป็นแนวทางในการปฏิบัติ แบ่งเป็น

- ๑๕.๑ การปฏิบัติตนโดยทั่วไปของนักเรียน
- ๑๕.๒ การปฏิบัติตนในการมาโรงเรียน
- ๑๕.๓ การปฏิบัติตนเกี่ยวกับการมาสาย
- ๑๕.๔ การปฏิบัติตนก่อนเข้าห้องเรียน
- ๑๕.๕ การปฏิบัติตนในห้องเรียน
- ๑๕.๖ การปฏิบัติตนเมื่ออยู่ในอาคารเรียน
- ๑๕.๗ การปฏิบัติตนเกี่ยวกับการออกนอกห้องเรียนขณะที่มีการเรียนการสอน
- ๑๕.๘ การปฏิบัติตนการปฏิบัติตนในห้องสอบ
- ๑๕.๙ การปฏิบัติตนในการขออนุญาตออกนอกบริเวณโรงเรียน
- ๑๕.๑๐ การปฏิบัติตนเกี่ยวกับการลาจิจ ลาป่วย
- ๑๕.๑๑ การปฏิบัติตนในการรักษาความสะอาด และความเป็นระเบียบในห้องเรียน
- ๑๕.๑๒ การปฏิบัติตนในการรับประทานอาหาร
- ๑๕.๑๓ การปฏิบัติตนในการแสดงความเคารพ

ข้อ.๑๖ การปฏิบัติตนโดยทั่วไปของนักเรียน

- ๑๖.๑ นักเรียนทุกคนจะต้องมีผู้ปกครองที่ถูกต้องตามระเบียบกระทรวงศึกษาธิการ พ.ศ.๒๕๒๒ ถ้านักเรียนเปลี่ยนผู้ปกครองใหม่จะต้องแจ้งให้ทางโรงเรียนทราบ เพื่อทำทะเบียนประวัติใหม่และนำผู้ปกครองใหม่มาลงลายมือชื่อ
- ๑๖.๒ นักเรียนทุกคนต้องแต่งกายให้ถูกต้องตามระเบียบว่าด้วยเครื่องแบบการแต่งกายของนักเรียนที่โรงเรียนได้ตราเป็นระเบียบไว้
- ๑๖.๓ นักเรียนทุกคนจะต้องมีบัตรประจำตัวนักเรียนและนำติดตัวไว้
- ๑๖.๔ นักเรียนทุกคนจะต้องมาโรงเรียนโดยสม่ำเสมอและตรงเวลา การหยุดเรียนไม่ว่าจะเหตุผลใดก็ตามจะต้องปฏิบัติตามให้ถูกต้องตามระเบียบว่าด้วยการลาหยุด
- ๑๖.๕ นักเรียนทุกคนต้องเป็นผู้มีประชาธิปไตย อันอยู่ขอบเขตที่ถูกต้อง เข้าใจในหน้าที่และสิทธิของตน รู้จักเคารพสิทธิของผู้อื่น
- ๑๖.๖ นักเรียนทุกคนต้องไม่ถือของผู้อื่นมาเป็นของตน หรือไม่กระทำการใดที่ผิดกฎหมาย
- ๑๖.๗ นักเรียนทุกคนต้องไม่นำอุปกรณ์การพนันมาโรงเรียน หรือไม่เล่นการพนันทุกประเภทในบริเวณโรงเรียน
- ๑๖.๘ นักเรียนทุกคนต้องไม่ครอบครอง สูบปิโกบบุหรี่ ยาเสพติด สุราหรือของมีเมาทุกชนิด หนังสือ ภาพ เทปวีดีโอ ที่ผิดต่อศีลธรรม
- ๑๖.๙ นักเรียนทุกคนต้องไม่นำเครื่องประดับ หรือของใช้เกินความจำเป็นมาโรงเรียน
- ๑๖.๑๐ นักเรียนที่นำเครื่องมือสื่อสารมาโรงเรียน ขอให้ให้นักเรียนปิดเสียงหรือใช้ระบบสั่นแทน
- ๑๖.๑๑ นักเรียนทุกคนพึงปฏิบัติตนให้เป็นคนดีมีคุณธรรม ซื่อสัตย์สุจริต รู้จักเกรงใจผู้อื่น
- ๑๖.๑๒ นักเรียนทุกคน ต้องไม่นำอาวุธ หรือสิ่งประดิษฐ์อื่นใดที่ก่อให้เกิดอันตราย
- ๑๖.๑๓ นักเรียนทุกคนจะต้องไม่ข่มขู่ ก้าวร้าว หรือทำร้ายบุคคลอื่น
- ๑๖.๑๔ นักเรียนทุกคนพึงละเว้นการทะเลาะวิวาท
- ๑๖.๑๕ นักเรียนทุกคนพึงเป็นคนขยันหมั่นเพียรใช้เวลาว่างให้เป็นประโยชน์
- ๑๖.๑๖ นักเรียนทุกคนพึงเป็นผู้เสียสละทั้งกำลังกาย กำลังใจ และกำลังสมอง ช่วยเหลืองานต่างๆเพื่อพัฒนาโรงเรียน

๑๖.๑๗ นักเรียนทุกคนพึงถือตนเองเป็นหน้าที่ที่จะต้องช่วยกันส่งเสริมสนับสนุนกิจกรรมต่างๆของโรงเรียนให้สำเร็จ
 ลุล่วง

๑๖.๑๘ นักเรียนทุกคนต้องถือเป็นหน้าที่ที่จะต้องรักษาทรัพย์สินของโรงเรียน

๑๖.๑๙ นักเรียนทุกคนพึงเป็นผู้ดี กล้าหาญ กล้าแสดงออกในทางที่ถูกต้อง

ข้อ.๑๗ การปฏิบัติในการมาโรงเรียน

๑๗.๑ นักเรียนต้องแต่งเครื่องแบบนักเรียน หรือ ลูกเสือเนตรนารี อย่างถูกต้องตามระเบียบ

๑๗.๒ ต้องมีเครื่องเขียน แบบเรียน อุปกรณ์การเรียนให้ครบ

๑๗.๓ เมื่อเลิกเรียนแล้วให้รีบกลับบ้าน เว้นแต่จะมีครูควบคุมการฝึกซ้อม และให้นักเรียนออกจากบริเวณโรงเรียน
 ก่อน ๑๘.๐๐ น. และขอให้ให้นักเรียนไปรอผู้ปกครองในบริเวณที่โรงเรียนกำหนดไว้ให้

๑๗.๔ ในวันหยุดราชการ วันหยุดเรียน ถ้าโรงเรียนมีความประสงค์จะให้นักเรียนมาร่วมกิจกรรมใดๆจะออกหนังสือ
 ขออนุญาตผู้ปกครองทราบ

๑๗.๕ การมาโรงเรียนในวันหยุดเรียน ให้นักเรียนแต่งเครื่องแบบนักเรียนหรือชุดพลมาตามปกติ

๑๗.๖ ไม่นอนุญาตให้นักเรียนมาค้างที่โรงเรียนในวันหยุด โดยไม่รับอนุญาต

ข้อ.๑๘ การปฏิบัติตนเกี่ยวกับการมาสาย

๑๘.๑ นักเรียนจะต้องมาโรงเรียนก่อนเข้าแถวเคารพธงชาติ (ช้ากว่า ๘.๐๐น. ถือว่ามาโรงเรียนสาย)

๑๘.๒ การมาโรงเรียนหลังจากสัญญาเข้าแถวครั้งที่ ๒ ถือว่ามาสาย นักเรียนจะต้องปฏิบัติดังนี้

๑๘.๒.๑ เข้าแถวอยู่ประตูทางเข้า

๑๘.๒.๒ รับฟังการอบรมหรือตักเตือนจากครูก่อนเข้าชั้นเรียน

๑๘.๓ การมาโรงเรียนหลังเวลา ๘.๓๐ น.

๑๘.๓.๑ ให้ลงชื่อที่ประตูทางเข้าโรงเรียนและให้ไปปรับบัตรเข้าชั้นเรียนจากฝ่ายกิจการนักเรียน

๑๘.๓.๒ ให้ฝ่ายกิจการนักเรียนทำสถิติการมาสายของนักเรียนแต่ละคนเพื่อบันทึกประวัติต่อไป

๑๘.๔ สำหรับนักเรียนที่มาสายบ่อย (ตั้งแต่ ๕ ครั้งขึ้นไป) โรงเรียนจะดำเนินการอย่างใดอย่างหนึ่งดังนี้

๑๘.๔.๑ แจ้งให้ครูที่ปรึกษาทราบ

๑๘.๔.๒ ทำโทษตามสมควร หรือ ตักเตือน โดยพิจารณาเหตุผลของการมาสาย

๑๘.๔.๓ เชิญผู้ปกครองมาพบเพื่อหาทางแก้ไข

ข้อ.๑๙ การปฏิบัติตนก่อนเข้าห้องเรียน

๑๙.๑ เมื่อได้อินสัญญาณครั้งที่ ๑ ให้นักเรียนทุกคนเตรียมตัวเข้าแถว (หน้าเสาธง หรือหน้าห้องเรียนแล้วแต่กรณี)

๑๙.๒ สัญญาณครั้งที่ ๒ นักเรียนทุกคนเข้าแถวเรียบร้อย (นักเรียนคนใดที่มาเข้าแถวไม่ทันเวลาถือว่าผิดระเบียบ)

๑๙.๓ เวลา ๐๘.๐๐ น. เคารพธงชาติ ทุกคนต้องร้องเพลงชาติ และฟังการอบรมหน้าเสาธงด้วยความสงบเรียบร้อยใน
 แถว

๑๙.๔ การเข้าห้องเรียน นักเรียนต้องเดินเป็นแถวเข้าห้องเรียนอย่างมีระเบียบ

ข้อ.๒๐ การปฏิบัติตนในห้องเรียน

๒๐.๑ นักเรียนต้องรักษาความเป็นระเบียบ ไม่คุย หรือไม่เล่นในห้องเรียน ตั้งใจเรียน ฟังคำอธิบายของครูผู้สอนด้วยความเคารพ ไม่ลุกจากที่นั่งโดยไม่ได้รับอนุญาต

๒๐.๒ ไม่นำวิชาอื่นขึ้นมาทำ โดยไม่ได้รับอนุญาต

๒๐.๓ เมื่อครูผู้สอนไม่เข้าสอนเป็นเวลา ๑๐ นาทีไปแล้ว ให้หัวหน้าห้องรายงานหัวหน้าฝ่ายวิชาการเพื่อจักหาครูสอนแทน

ข้อ.๒๑ การปฏิบัติตนเมื่ออยู่ในอาคารเรียน

๒๑.๑ ไม่วิ่งหรือเล่นเกมต่างๆ เช่น ฟุตบอล บาสเกตบอล ตะกร้อ ปิงปอง เป็นต้น

๒๑.๒ เมื่อทำความสะอาดห้องเรียนหลังเลิกเรียนเวลาเย็นแล้ว ทุกคนต้องออกจากห้องเรียนภายในเวลา ๑๖.๓๐ น. แล้วไปนั่งรอผู้ปกครองในบริเวณที่โรงเรียนจัดให้

๒๑.๓ ไม่ทำเสียงอึกที่รบกวนชั้นเรียนอื่นที่กำลังเรียนอยู่

๒๑.๔ ไม่ปีนหรือนั่งเล่นบนลูกกรง ราวบันได หรือบริเวณอื่นที่ก่อให้เกิดอันตราย

๒๑.๕ การเดินบนอาคารเรียนให้เดินชิดขวา

ข้อ.๒๒ การปฏิบัติตนเกี่ยวกับการออกนอกห้องเรียนขณะที่มีการเรียนการสอน

๒๒.๑ ในระหว่างที่มีชั่วโมงการเรียนการสอนนักเรียนจะต้องอยู่ในห้องเรียน นักเรียนจะไปอยู่ในห้องสมุด ห้องพยาบาล โรงอาหาร หรือในที่อื่นๆ ไม่ได้ เว้นแต่ได้รับอนุญาตจากครูผู้สอนในชั่วโมงนั้นเป็นลายลักษณ์อักษร

๒๒.๒ ถ้ามีความจำเป็นต้องออกจากห้องเรียน ให้ขออนุญาตจากครูที่กำลังสอนไม่ควรออกนอกห้องเรียนในคาบแรกที่เข้าห้องทั้งตอนเช้าและตอนพักกลางวัน

๒๒.๓ ในกรณีที่ครูไม่อยู่ในห้องเรียนให้ทุกคนอยู่ในห้องด้วยความเรียบร้อย ไม่ส่งเสียงหรือกระทำการใดๆ อันเป็นการรบกวนห้องเรียนข้างเคียง ถ้ามีความจำเป็นต้องออกนอกห้องในขณะที่ครูไม่อยู่ให้แจ้งหัวหน้าห้องทราบ

ข้อ.๒๓ การปฏิบัติตนเกี่ยวกับการสอน

๒๓.๑ นักเรียนต้องเข้าสอบให้ตรงเวลาที่กำหนด ยกเว้นมีเหตุจำเป็นให้แจ้งครูคุมสอบทราบ

๒๓.๒ ไม่นำเอกสาร หนังสือ เครื่องมือที่เกี่ยวข้องกับการทำข้อสอบเข้าห้องสอบเด็ดขาด

๒๓.๓ ไม่นำข้อสอบออกจากห้องไม่ว่าวิชาใดๆ ยกเว้นจะได้รับอนุญาตโดยบางวิชาเท่านั้น

๒๓.๔ ไม่กระทำการใดๆ อันเป็นการส่อไปในทางทุจริต

๒๓.๕ ต้องแต่งกายด้วยความสุภาพเรียบร้อยตามระเบียบของโรงเรียน

ข้อ.๒๔ การปฏิบัติตนในการขออนุญาตออกนอกบริเวณโรงเรียน

เมื่อนักเรียนมาถึงโรงเรียนแล้วต้องอยู่ในความควบคุมของครูของโรงเรียน จะออกนอกบริเวณโรงเรียนโดยผลการไม่ได้เด็ดขาด จนกว่าจะเลิกเรียน หากนักเรียนมีกิจกรรมจำเป็นที่จะต้องออกนอกบริเวณโรงเรียน ให้ปฏิบัติดังนี้

๒๔.๑ ผู้ปกครองขอลาด้วยตนเอง

๒๔.๒ ผู้ปกครองเขียนหนังสืออนุญาต ให้นักเรียนถือมาแล้วปฏิบัติดังนี้

๒๔.๒.๑ ยื่นหนังสือขออนุญาตต่อครูประจำชั้น เพื่อลงนามอนุญาต

๒๔.๒.๒ นำเสนอครูฝ่ายปกครอง หรือครูเวรประจำวันเพื่อรับบัตรอนุญาตออกนอกบริเวณโรงเรียน

ครูในระดับชั้นมีสิทธิอนุญาตแทนครูประจำชั้นได้ เมื่อเสร็จแล้วกลับมาแจ้งให้ครูทราบพร้อมคืนบัตร

ข้อ.๒๕ การปฏิบัติเกี่ยวกับการลา

๒๕.๑ การหยุดเรียนทุกครั้ง ต้องยื่น ใบลา หรือลาป่วยกับครูประจำชั้นตามเหตุผล (ถ้าขาดเรียนเกิน ๓ วัน ต้องมีใบรับรองแพทย์พร้อมใบลา)

๒๕.๒ ส่วนท้ายของใบลาผู้ปกครองเขียนข้อความ “ข้าพเจ้ารับรองว่าเป็นความจริง” แล้งลงชื่อกำกับ

๒๕.๓ ถ้าปรากฏว่านักเรียนปลอมลายเซ็นผู้ปกครอง ให้ลงโทษสถานหนัก ฐานปลอมแปลงเอกสาร และแจ้งความเท็จแก่โรงเรียน

๒๕.๔ นักเรียนขาดเรียนโดยไม่ส่งใบลา หรือไม่ได้รับการแจ้งจากผู้ปกครอง ๓ วันให้ดำเนินการต่อไปนี้

๒๕.๔.๑ ครูประจำชั้นส่งใบแจ้งผู้ปกครองครั้งที่ ๑ หากไม่ได้รับการติดต่อภายใน ๒ วัน

๒๕.๔.๒ เชิญผู้ปกครอง

๒๕.๔.๓ หากผู้ปกครองไม่มาติดต่อ ทางฝ่ายกิจการนักเรียนเสนอรองผู้อำนวยการและผู้อำนวยการสถานศึกษาโรงเรียนพิจารณาสั่งพักการเรียนตามความเหมาะสม

๒๕.๔.๔ ทุกครั้งที่นักเรียนหยุดเรียน ผู้ปกครองสามารถแจ้งทางโทรศัพท์

๐๕๖-๙๔๑๓๔๑ หรือแจ้งครูประจำชั้น โดยตรง

ข้อ.๒๖ การปฏิบัติตนในการรักษาความสะอาดและความเป็นระเบียบเรียบร้อยในห้องเรียน

๒๖.๑ นักเรียนต้องช่วยกันรักษาความสะอาดของอาคารเรียน และบริเวณโรงเรียนทั่วไปให้สะอาด รวมทั้งรักษาความสะอาดของเครื่องแต่งกายของคนอยู่เสมอ

๒๖.๒ ช่วยกันรักษาความสะอาดของห้องเรียนและทรัพย์สินต่างๆ ของห้องเรียนให้อยู่ในสภาพดี

๒๖.๓ ห้ามขยำก้อนโต๊ะม้านั่งออกนอกห้องเรียน โดยไม่ได้รับอนุญาต

๒๖.๔ ไม่ขีดเขียนม้านั่ง โต๊ะเรียน ฝาผนัง ประตูหน้าต่างของห้องเรียน ผนังห้องน้ำ

๒๖.๕ ต้องรับผิดชอบ ซดใช้ค่าเสียหายและรับโทษจากโรงเรียนในกรณีทำลายทรัพย์สินของโรงเรียน โดยเจตนา

ข้อ.๒๗ การปฏิบัติตนในการรับประทานอาหารให้นักเรียนรับประทานอาหารในโรงเรียนโดยถือปฏิบัติดังนี้

๒๗.๑ ขณะที่นักเรียนอยู่ในโรงเรียนให้รับประทานอาหารในโรงเรียนเท่านั้น

๒๗.๒ ให้นักเรียนนำแก้วสำหรับคั้นน้ำมาโรงเรียน

๒๗.๓ ไม่รับประทานอาหารก่อนเวลาพักหรือก่อนเวลาที่โรงเรียนกำหนด โดยเฉพาะหลังสัญญาณเข้าแถวครั้งที่ ๑

ในตอนเช้า

๒๗.๔ ไม่นำอาหารและเครื่องดื่มไปรับประทานนอกโรงอาหาร หรือในห้องเรียน

๒๗.๕ ไม่นำภาชนะใส่อาหารและเครื่องดื่มชนิดขึ้นไปบนอาคารเรียน

๒๗.๖ นักเรียนนำอาหารมารับประทานจากบ้านให้นำไปรับประทานที่โรงอาหาร

๒๗.๗ เมื่อรับประทานอาหารให้เก็บภาชนะส่งคืนร้านตรงบริเวณที่ทางร้านจัดเตรียมไว้

๒๗.๘ รับประทานอาหารด้วยกิริยามารยาทเรียบร้อยไม่เสียงดัง

ข้อ.๒๘ การปฏิบัติตนในการแสดงความเคารพ

การแสดงความเคารพเป็นการแสดงออกของผู้ที่ได้รับการศึกษามรณเป็นอย่างดี โรงเรียนกำหนดให้นักเรียนปฏิบัติตนดังนี้

๒๘.๑ การแสดงความเคารพภายในบริเวณโรงเรียน

๒๘.๑.๑ นักเรียนต้องให้ความเคารพต่อครูทุกท่าน

๒๘.๑.๒ เมื่อนักเรียนนั่งหรือยืนอยู่กับที่ ถ้าครูเดินผ่านระยะใกล้พอสมควรให้โค้งคำนับหรือไหว้

๒๘.๑.๓ เมื่อนักเรียนเดินสวนกับครูให้หยุดเคารพทำยืนตรงโค้งคำนับหรือไหว้

๒๘.๑.๔ เมื่อนักเรียนตามหลังครู ไม่ควรวิ่งขึ้นหน้า นอกจากมีความจำเป็นให้กล่าวคำขอโทษหรือขอ

อนุญาตเสียก่อน ถ้าครูเดินตามหลังระยะใกล้ ควรหยุดให้ครูเดินผ่านไปก่อน

๒๘.๑.๕ ลูกเสือ เนตรนารี ให้ทำความเคารพแบบลูกเสือ เนตรนารี

๒๘.๑.๖ เมื่อครูเข้าหรือออกจากห้องเรียนให้บอกทำความเคารพ “นักเรียนทำความเคารพ” ให้ทุกคนยืนตรงขึ้นโค้งคำนับหรือไหว้ พร้อมกล่าวว่า “สวัสดิ์ครับ/ค่ะ”

๒๘.๑.๗ นักเรียนพูดกับครูต้องยืนตรง ในลักษณะสำรวม เมื่อจบสนทนาให้โค้งคำนับหรือไหว้

๒๘.๑.๘ เมื่อนักเรียนพบครู เพื่อรับคำแนะนำ ได้ถามข้อสงสัย ให้ยืนจากโต๊ะประมาณก้าวแล้วโค้งคำนับ ไม่ควรรุมโต๊ะครู

๒๘.๑.๙ เมื่อผู้ใหญ่ราชการมาเยี่ยมโรงเรียน ให้นักเรียนฟังคำสั่งจากครูที่สอนในขณะนั้น หากนักเรียนพบว่าผู้ใหญ่เข้ามาโรงเรียน ให้ทำความเคารพด้วย

๒๘.๒ การแสดงความเคารพภายนอกโรงเรียน

เมื่อนักเรียนพบครูภายนอกโรงเรียน ให้แสดงความเคารพทุกครั้ง โดยการไหว้พร้อมกับการกล่าวคำว่า “สวัสดีครับ/ค่ะ” แล้วทักทายปราศรัยแก่ครูตามสมควรแก่โอกาส

หมวดที่ ๔

การดำเนินการทางวินัย

ข้อ ๑๕ นักเรียนประพฤติตนเสื่อมเสียชื่อเสียงของทางโรงเรียน เป็นความผิดวินัยอย่างร้ายแรง

ข้อ ๒๐ นักเรียนขาดชั้นหลักเหลี่ยมไม่ปฏิบัติตามคำสั่งของโรงเรียนหรือครู จนเกิดความเสียหายแก่โรงเรียนเป็นความผิดวินัยอย่างร้ายแรง

ข้อ ๒๑ นักเรียนแจ้งความเท็จต่อครู หรือผู้บริหาร ทำให้เกิดความเสียหายแก่โรงเรียน เพราะเหตุเกิดจากการแจ้งเหตุเท็จนั้น เป็นความผิดวินัยอย่างร้ายแรง

ข้อ ๒๒ นักเรียนแต่งกายเครื่องแบบนักเรียน ไม่เรียบร้อยหรือประพฤติตนไม่เรียบร้อยขณะอยู่ใน เครื่องแบบนักเรียนให้ปรากฏในที่สาธารณะจนเกิดความเสื่อมเสียชื่อเสียงเกียรติยศของโรงเรียน เป็นความผิดวินัยอย่างร้ายแรง

ข้อ ๒๓ นักเรียนทำลายทรัพย์สิน หรือสาธารณสมบัติของโรงเรียนจนใช้การไม่ได้ เป็นความผิดวินัยอย่างร้ายแรง

ข้อ ๒๔ นักเรียนประพฤติต่อบิดา มารดา ผู้ปกครอง ครู หรือผู้บริหาร อย่างใดอย่างหนึ่ง ดังต่อไปนี้ ถือเป็นความผิดวินัยอย่างร้ายแรง

๒๔.๑ กล่าวคำหยาบ หมิ่นประมาท ก้าวร้าว หรือกล่าวคำพรูสวาท

๒๔.๒ ทำร้ายร่างกาย หรือแสดงท่าทีทำร้าย

๒๔.๓ หลบหลีก ขัดขืน เมื่อครู ลงโทษตามระเบียบของโรงเรียน

ข้อ ๒๕ นักเรียนทะเลาะวิวาท ชกต่อย โดยใช้อาวุธหรือไม่ก็ตาม เป็นความผิดวินัยอย่างร้ายแรง

ข้อ ๒๖ นักเรียนก่อเหตุทะเลาะวิวาท ทำร้ายบุคคลอื่นให้ได้รับบาดเจ็บ เป็นความผิดวินัยอย่างร้ายแรง

ข้อ ๒๗ นักเรียนประพฤติอย่างใดอย่างหนึ่ง ดังต่อไปนี้ถือเป็นความผิดวินัยอย่างร้ายแรง

๒๗.๑ ซื้อ จำหน่าย แลกเปลี่ยน หรือเสพสุรา บุหรี่ ยาเสพติด ในเครื่องแบบนักเรียนหรือไม่ก็ตาม ให้ปรากฏในที่สาธารณะ หรือมีไว้ในครอบครอง

๒๗.๒ เล่นการพนัน หรือจัดให้มีการเล่นการพนันทุกชนิด หรือมั่วสุมในวงการพนัน

๒๗.๓ ลักทรัพย์ ทรัพย์ ไรขทรัพย์ ข่มขู่ บังคับขืนใจเพื่อเอาทรัพย์สิน ไรได้เงิน หรือสิ่งของ จากผู้อื่น

๒๗.๔ กระทำการใด ๆ ที่ทำให้เกิดความแตกสามัคคีในหมู่คณะ ทั้งในและนอกโรงเรียน

๒๗.๕ พกพาอาวุธ หรือระเบิดวัตถุมาโรงเรียน หรือนอกโรงเรียน

๒๗.๖ ค้า หรือมีส่วนเกี่ยวข้องกับการค้าประเวณี

๒๗.๗ แสดงพฤติกรรมทางชู้สาว ซึ่งไม่เหมาะสมกับสภาพของนักเรียน

๒๗.๘ ขัดคำสั่ง หรือหลักเหลี่ยมไม่ปฏิบัติตามคำสั่งของครู-ผู้บริหาร ซึ่งสั่งด้วยระเบียบข้อบังคับของโรงเรียน

ข้อ ๒๘ นักเรียนกระทำความผิดอาญา จนมีคดีความ เป็นความผิดวินัยอย่างร้ายแรง

หมวดที่ ๕

การลงโทษและกระบวนการพิจารณาโทษนักเรียน

เพื่อให้เกิดความสงบ เรียบร้อยภายในโรงเรียน รวมทั้งป้องกันเหตุร้ายที่อาจเกิดขึ้น โรงเรียน เทศบาล 3 (ชาญวิทยา) จึงได้กำหนดการลงโทษนักเรียนที่กระทำความผิด ตามระเบียบกระทรวงศึกษาธิการ ว่าด้วยการลงโทษนักเรียน และนักศึกษา พ.ศ. ๒๕๔๘ ดังต่อไปนี้

ข้อ ๒๕ การลงโทษนักเรียน ที่กระทำความผิด มี ๔ สถาน ดังนี้

๑. ว่าด้วยการตักเตือน
๒. ทำทัณฑ์บน
๓. ตัดคะแนนความประพฤติและบันทึกข้อมูล
๔. ทำกิจกรรมเพื่อปรับเปลี่ยนพฤติกรรม

ข้อ ๓๐ เมื่อนักเรียนกระทำความผิดระเบียบ ข้อบังคับของโรงเรียนให้มีกระบวนการพิจารณาโทษนักเรียนดังนี้

๑. กระทำความผิดครั้งแรกและไม่ร้ายแรง ให้ครูที่พบเห็น ว่ากล่าวตักเตือนหรือทำโทษตามควรเพื่อตัดคะแนนความประพฤติ และแจ้งผู้ปกครองทราบ

๒. กระทำความผิดซ้ำอีก และไม่ร้ายแรง ครูที่ปรึกษา ลงโทษและทำทัณฑ์บนไว้ที่ฝ่ายกิจการนักเรียนเพื่อตัดคะแนนความประพฤติและแจ้งผู้ปกครองทราบ

๓. กระทำความผิดร้ายแรง ครูที่ปรึกษา หัวหน้าระดับลงโทษ ทำทัณฑ์บน ตัดคะแนนความประพฤติและกิจกรรมตามที่กำหนด และแจ้งผู้ปกครองทราบ

๔. นักเรียนกระทำความผิด บ่อยครั้งในกรณีเดียว หรือหลายกรณี ร้ายแรงหรือไม่ก็ตาม ครูที่ปรึกษา หัวหน้าระดับชั้น ลงโทษ ทำทัณฑ์บน ตัดคะแนนความประพฤติ ทำกิจกรรม และแจ้งผู้ปกครองทราบ

๕. เมื่อดำเนินตามข้อ ๑ และ ข้อ ๔ นักเรียนยังกระทำความผิดอีก ครูที่ปรึกษา หรือหัวหน้าระดับรายงานรองผู้อำนวยการฝ่ายกิจการนักเรียนทราบ เพื่อดำเนินการต่อไป หรือให้ย้ายสถานศึกษา

ข้อ ๓๑ เมื่อนักเรียนกระทำความผิดวินัยอย่างร้ายแรง ให้คณะกรรมการฝ่ายกิจการนักเรียน สืบสวน หาข้อเท็จจริงหากปรากฏชัดว่ากระทำความผิดจริงให้เสนอผู้อำนวยการทราบเพื่อพิจารณาสั่งการ

ข้อ ๓๒ ผู้มีอำนาจลงโทษ

๑. รองผู้อำนวยการทุกฝ่าย หัวหน้าระดับชั้น และครู ลงโทษตาม ข้อ ๒๕ (๑)-(๔)

๒. คณะกรรมการบริหารฝ่ายกิจการนักเรียน รองผู้อำนวยการฝ่ายกิจการนักเรียนลงโทษ

ตามข้อ ๒๕ (๑)-(๔) ข้อ ๓๐ (๑)-(๕) และข้อ ๓๑

๓. ผู้อำนวยการ ลงโทษได้ตาม ข้อ ๒๕ , ข้อ ๓๐ , ข้อ ๓๑ หรือให้ย้ายสถานศึกษา

๔. การลงโทษนักเรียนทุกครั้ง ให้บันทึกตามแบบฟอร์มที่ฝ่ายกิจการนักเรียนจัดทำ พร้อมทั้งรายงานรองผู้อำนวยการฝ่ายกิจการนักเรียนทราบ

ข้อ ๓๓ คะแนนและการลงโทษตัดคะแนนความประพฤตินักเรียน

นักเรียนทุกคนที่ศึกษาอยู่โรงเรียนเทศบาล ๓ (ชาญวิทยา) มีคะแนนความประพฤติ จำนวน ๑๐๐คะแนน และหากนักเรียนกระทำความผิดระเบียบ ข้อบังคับ ของโรงเรียนจะถูกลงโทษ และหักคะแนนความประพฤติตามตารางที่กำหนด ซึ่งมีเกณฑ์การพิจารณาตามพิจารณาตามความผิดแล้วแต่กรณี ดังนี้

๑. นักเรียนที่ถูกตัดคะแนนความประพฤติ ๒๐ คะแนนขึ้นไป หรืออยู่ในดุลยพินิจของโรงเรียน จะเชิญผู้ปกครองมาพบ พร้อมบันทึกข้อมูล และร่วมกันแก้ไขความประพฤติของนักเรียน

๒. นักเรียนที่ถูกตัดคะแนนความประพฤติ ๓๐ คะแนนขึ้นไป โรงเรียนจะเชิญผู้ปกครองมาพบเพื่อทำทัณฑ์บน พร้อมบันทึกข้อมูลไว้เป็นหลักฐานกับฝ่ายกิจการนักเรียน

๓. นักเรียนที่ถูกตัดคะแนนความประพฤติ ๔๐ คะแนนขึ้นไป หากปรากฏว่านักเรียนประพฤติเสื่อมเสียชื่อเสียงของโรงเรียน จะแจ้งผู้ปกครองให้ทราบ และอาจให้ย้ายสถานศึกษา

๔. นักเรียนที่ถูกตัดคะแนนความประพฤติ ๕๐ คะแนนขึ้นไป หากปรากฏว่านักเรียนประพฤติเสื่อมเสียชื่อเสียงและคิดวินัยอย่างร้ายแรง โรงเรียนจะแจ้งผู้ปกครองทราบ และให้ย้ายสถานศึกษาทันที

ตารางกำหนดการลงโทษและตัดคะแนนความประพฤติของนักเรียน
โรงเรียนเทศบาล 3 (ชาญวิทยา)

ลำดับ ที่	ประเภทของความผิด	ครั้งที่ 1		ครั้งที่ 2		ครั้งที่ 3		หมายเหตุ
		คะแนน	ทำ กิจกรรม	คะแนน	ทำ กิจกรรม	คะแนน	ทำ กิจกรรม	
1.	มาโรงเรียนสาย	เดือน	-	2	1	4	2	1.นักเรียนที่ทำผิดใน กรณีเดียวกันเกินสาม ครั้งให้ครูพิจารณาโทษ ตาม ขึ้น ตาม ความ เหมาะสมหรือจะส่งตัว ให้ผ่านกิจการนักเรียน พิจารณาโทษเชิญ ผู้ปกครองแล้วแต่กรณี 2.กรณี ที่นักเรียน ทำ ความผิดที่ระบุในและ นอกเหนือตารางจะ ได้รับการพิจารณาโทษ เพิ่มขึ้นหรือลดลงให้อยู่ ในดุลพินิจของครู 3.กรณีขโมยและทำลาย ทรัพย์สินต้องชดใช้ด้วย
2.	แต่งกายผิดระเบียบ	เดือน	-	3	1	5	2	
3.	ไว้ผมยาว/ทรงผมผิดระเบียบ	เดือน	-	3	1	5	2	
4.	หนีชั่วโมงเรียน/โดดเรียน	5	1	7	2	10	4	
5.	หนีการเข้าแถวไม่ร่วมกิจกรรม	5	2	10	3	15	4	
6.	สูบบุหรี่/เที่ยวกลางคืน	10	2	15	4	20	6	
7.	ดื่มสุราก็ัญชาสูดทินเนอร์/สารระเหย	20	3	25	4	30	6	
8.	ก่อการทะเลาะวิวาทในและนอก โรงเรียน	20	4	25	6	30	6	
9.	ขาดโรงเรียน โดยไม่มีเหตุผล(ตั้งแต่ 5 วันขึ้นไป)	10	3	15	4	20	5	
10.	ไม่ตั้งใจเรียนในชั่วโมงเรียน	5	3	15	4	20	5	
11.	ขัดคำสั่งครูที่สั่งโดยชอบด้วยระเบียบ แบบแผนข้อบังคับของโรงเรียน	5	2	10	3	15	4	
12.	ไม่ทำความเคารพครู/แขกผู้ใหญ่	5	2	10	4	20	5	
13.	หนีออกนอกบริเวณ ร.ร.ในเวลาเรียน โดยไม่ได้รับอนุญาต	10	4	20	5	30	6	
14.	ละทิ้งหน้าที่ที่ได้รับมอบหมาย	10	3	15	4	30	5	
15.	ทำลายชื่อเสียงของโรงเรียนและครู	10	3	15	4	30	5	
16.	ไม่จอดรถในสถานที่โรงจอดรถของ โรงเรียน	เดือน	-	2	1	4	2	
17.	ห้ามนำรถออกจากที่เก็บและขับขีใน บริเวณโรงเรียน (ในเวลาเรียน) ปีนรั้ว มุดรั้ว ทำลายรั้วของ โรงเรียน มาไม่ ถึงโรงเรียน ไข่หรือเล่น โทรศัพท์มือถือในเวลาเรียน	10	2	20	4	30	5	
18.	พุดจาหยาบคายประพฤติตนเป็น อันธพาล กระทำอนาจาร	20	4	40	6	เชิญผู้ปกครองรับทราบข้อมูล ปรับเปลี่ยน พฤติกรรม พักการเรียนหรือย้ายสถานศึกษา ในรูปแบบของคณะกรรมการ		
19.	พกอาวุธมาโรงเรียน(จะถูกกริบ)	20	4	40	6			

ลำดับ ที่	ประเภทของความผิด	ครั้งที่ 1		ครั้งที่ 2		ครั้งที่ 3		หมายเหตุ
		คะแนน	ทำ กิจกรรม	คะแนน	ทำ กิจกรรม	คะแนน	ทำ กิจกรรม	
20	คูหมีน กระด้างกระเดื่องต่อครู	20	4	40	6	เชิญผู้ครองมารับทราบข้อมูล ปรับเปลี่ยน พฤติกรรม ทำการรักษา ในรูปแบบของ คณะกรรมการ ให้ลาพักการเรียนเรียนหรือย้าย สถานศึกษาในกรณีที่ปรับเปลี่ยนพฤติกรรม ไม่ได้		
21	ทำลายทรัพย์สินของโรงเรียนหรือครู นักการภารโรงและนักเรียน	20	4	40	6			
22	ขโมยของโรงเรียนหรือของคนอื่น หรือริดไถเงินผู้อื่น	20	4	40	6			
23	เล่นการพนันทุกชนิด	20	4	40	6			
24	นำบุคคลภายนอกเข้ามาสู่มั่วสุมใน โรงเรียน	20	4	40	6			
25	เสพยาหรือติดยาเสพติด	20	4	40	6			
26	มียาเสพติดไว้ในครอบครองเพื่อ จำหน่าย จ่ายแจก	20	4	40	6			
27	ประพฤติดูผิดในทางชู้สาว	20	4	40	6			
28	พกพาอาวุธปืน ระเบิด มาโรงเรียน	20	4	40	6			

ภาคผนวก

การลงโทษโดยวิธีการทำกิจกรรมเพื่อให้ปรับเปลี่ยนพฤติกรรม

การทำกิจกรรม เป็นการทำกิจกรรมเพื่อให้ปรับเปลี่ยนพฤติกรรมของนักเรียน ต้องทำทุกกิจกรรมที่กำหนดแต่ละระดับ หรือตามความเหมาะสมของความผิด

กิจกรรมที่ ๑ หมายถึง กิจกรรมเพื่อการพัฒนาบริเวณ โรงเรียน การพัฒนาบุคลิกภาพเป็นกิจกรรมที่ครูสามารถให้นักเรียนปฏิบัติแทนได้ทันทีและถูกตัดคะแนน ๑-๑๐ คะแนน ได้แก่

๑. เก็บเศษกระดาษ เศษวัสดุภายในบริเวณ โรงเรียน
๒. ทำความสะอาดห้องเรียน อาคารเรียน หรือภายในโรงเรียน
๓. วิ่งรอบสนาม, วิดพื้น หรือวิ่งอยู่กับที่ ตามความเหมาะสม

กิจกรรมที่ ๒ หมายถึง กิจกรรมการพัฒนาบริเวณ โรงเรียน การพัฒนาบุคลิกภาพ และสติปัญญา เป็นกิจกรรมที่ครูอาจนัดหมายให้นักเรียนปฏิบัติตามเวลาที่กำหนดเนื่องจากการกระทำความผิดระดับกลางและถูกตัดคะแนน ๑๑-๒๐ ได้แก่

๑. พัฒนาทำความสะอาดภายในอาคารเรียน ตามที่ครูกำหนดเป็นเวลา ๑๐ วันทำการ
๒. เก็บเศษขยะ หรือวัสดุอื่นภายใน โรงเรียนตามที่ครูกำหนดเวลาหลังเลิกเรียนเป็นเวลา ๕ วันทำการ
๓. ทำรายงานตามหัวข้อที่ครูกำหนดเพื่อพัฒนาสติปัญญาความยาว ๑๐-๑๕ หน้ากระดาษสั้น (A4) หรือรายงาน ข่าววันละ ๕-๑๐ ข่าว หน้าเสาธงเป็นเวลา ๕ วันทำการ

กิจกรรมที่ ๓ หมายถึง กิจกรรมการพัฒนาบริเวณ โรงเรียน การพัฒนาบุคลิกภาพ และสติปัญญา เป็นกิจกรรมที่ครูอาจนัดหมายให้นักเรียนปฏิบัติตามเวลาที่กำหนด เนื่องจากการกระทำความผิดร้ายแรง และถูกตัดคะแนน ๒๐ คะแนนขึ้นไป ได้แก่

๑. ล้างห้องน้ำครู-นักเรียนจำนวนครั้งละ ๑๐-๑๒ ห้องเป็นเวลา ๑๕ วันทำการ
๒. พัฒนาโรงเรียนหรือสาธารณสมบัติตามที่กำหนดในวันหยุดราชการ (เสาร์-อาทิตย์)
๓. เก็บเศษขยะหรือวัสดุอื่นภายใน โรงเรียนตามที่ครูกำหนดในเวลาหลังเลิกเรียนเป็นเวลา ๑๐ วันทำการ

ขั้นตอนการติดตามนักเรียนที่ขาดเรียน

๑. เมื่อนักเรียนขาดเรียนติดต่อกันเป็นเวลา ๓ ครั้ง โดยไม่ทราบเหตุ ให้ดำเนินการดังนี้
 - ๑.๑ ครูประจำวิชาส่งรายชื่อที่ขาดเรียนให้กับครูที่ปรึกษาทราบ
 - ๑.๒ ครูที่ปรึกษาติดตามการนักเรียนและหากยังไม่เข้าเรียนให้รายงานหัวหน้าระดับทราบเพื่อติดตาม นักเรียน
 - ๑.๓ หัวหน้าระดับติดตามนักเรียน และรายงานข้อมูลการติดตามนักเรียนครั้งที่ ๑ ให้รองผู้อำนวยการฝ่ายกิจการนักเรียนเพื่อดำเนินการต่อไป
๒. เมื่อนักเรียนขาดเรียนติดต่อกันเป็นเวลา ๕ วันทำการ โดยไม่ทราบสาเหตุ ให้ดำเนินการดังนี้
 - ๒.๑ ครูที่ปรึกษารายงานหัวหน้าระดับทราบเพื่อติดตามนักเรียนครั้งที่ ๒ และเสนอทำบัญชีรายชื่อที่ขาดเรียนขาดเรียนนาน (ตามแผนภูมิ)

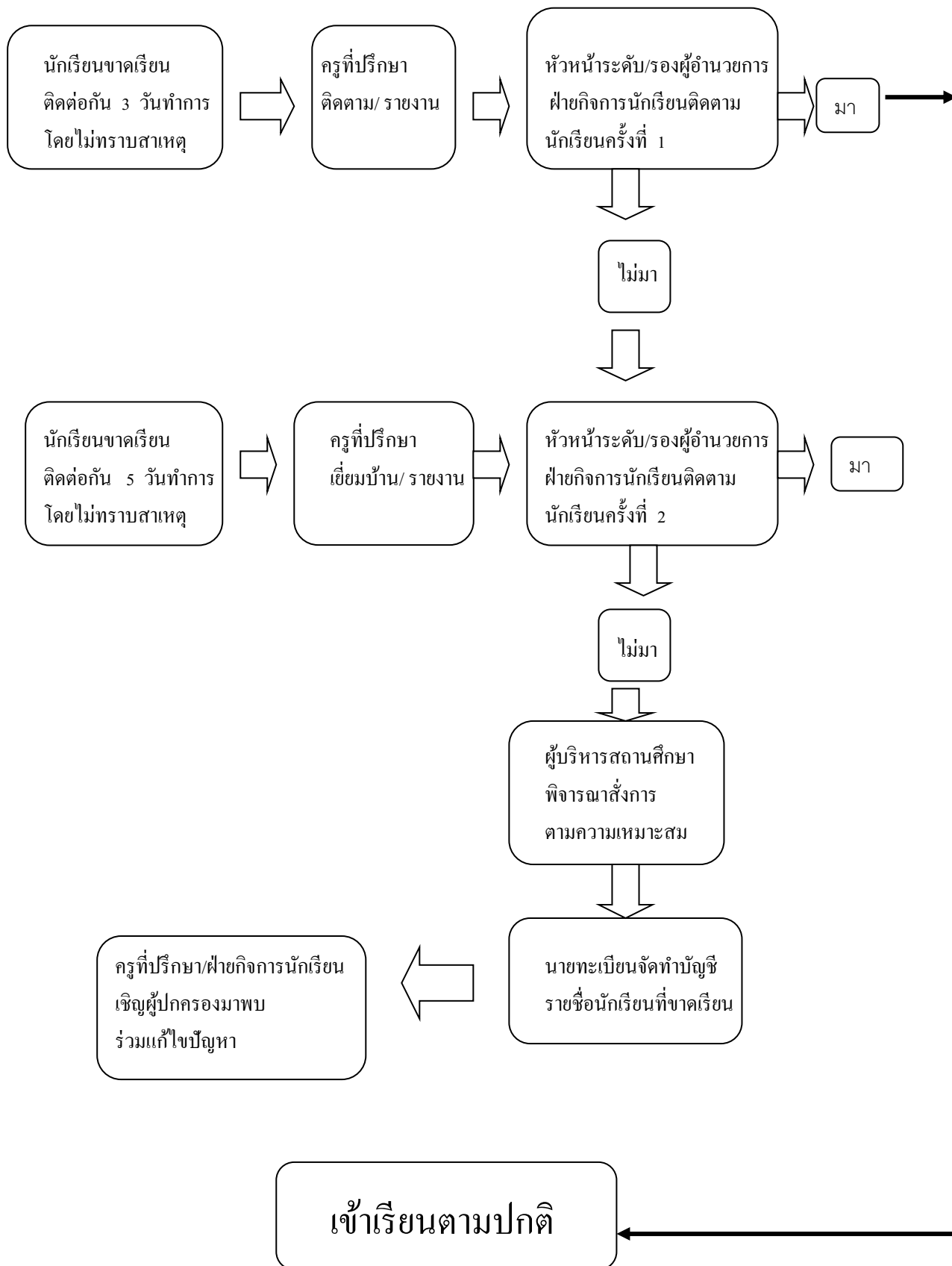
๒.๒ หัวหน้าระดับรายงานข้อมูลการติดตามนักเรียนครั้งที่ ๒ ต่อรองผู้อำนวยการฝ่ายกิจการนักเรียนเพื่อดำเนินการต่อไป

๒.๓ รองผู้อำนวยการฝ่ายกิจการนักเรียนดำเนินการลงบัญชีรายชื่อนักเรียนที่ขาดเรียนนานและประสานกับฝ่ายวิชาการเพื่อดำเนินการตามความเหมาะสม

๒.๔ นายทะเบียนจัดทำบัญชีนักเรียนขาดเรียนนาน

๒.๕ นายทะเบียนเชิญครูที่ปรึกษาเชิญผู้ปกครองมาพบและร่วมแก้ไขปัญหา

แผนภูมิแสดงขั้นตอนการจัดทำบัญชีรายชื่อนักเรียนขาดเรียน



กำหนดเวลาเข้าเรียนและเวลาเรียน

เวลาเรียน ชั่วโมงละ ๕๐ นาที

สัญญาณครั้งที่ ๑ เวลา ๐๗.๕๐ น.

สัญญาณครั้งที่ ๒ เวลา ๐๗.๕๕ น.

กิจกรรมหน้าเสาธง + กิจกรรมไฮมูม ชั่วโมงที่ ๑

เวลา ๐๘.๐๐ - ๐๘.๔๐ น.

ชั่วโมงที่ ๒ เวลา ๐๘.๔๐ - ๐๙.๓๐ น.

ชั่วโมงที่ ๓ เวลา ๐๙.๓๐ - ๑๐.๒๐ น.

ชั่วโมงที่ ๔ เวลา ๑๐.๒๐ - ๑๑.๑๐ น.

ชั่วโมงที่ ๕ เวลา ๑๑.๑๐ - ๑๒.๐๐ น.

เครื่องแบบลูกเสือสามัญรุ่นใหญ่

ก. เครื่องแบบลูกเสือสามัญรุ่นใหญ่ ประกอบด้วย

๑. หมวก ทรงอ่อนสีเลือดหมู トラหน้าหมวกรูปตราคณะลูกเสือแห่งชาติทำด้วยโลหะสีทองเวลาสวมให้ トラหน้าหมวกอยู่เหนือคิ้วซ้าย

๒. เสื้อ เสื้อคอพับสีกาเกี๊ยะ แขนเสื้อเหนือศอกผ่าออกตลอด ออกเสื้อทำเป็นสาบ กว้าง ๓.๕ ซม. มี กระจุกเหนือเข็มขัด ๔ กระจุก ออกมีกระเป๋าสองข้างละ ๑ ใบ มีแถบตรงกลางตามทางคิง ปกรูปมนชายกลางแหลมเจาะ รั้งคุดกึ่งกลางกระเป๋าสองข้างละ ๑ กระจุก มีอินทรชูลีติดอยู่กับเสื้ออยู่เหนือบ่าทั้งสองข้าง ด้านไหล่กว้าง ๓.๕ ซม. เย็บ ติดกับตะเข็บไหล่เสื้อ ด้านคอกว้าง ๒.๕ ซม. ปลายมน มีกระจุกที่ปลายอินทรชูลี ทาง ด้านคอด้านละ ๑ กระจุก กระจุกลักษณะกลมแบนทำด้วยวัสดุสีน้ำตาลแก่ บนอินทรชูลีสวมเสื้อประดับอินทรชูลี เลือดหมู ปลายอินทรชูลีมีอักษร “ ล.ญ. ” สีเหลือง เมื่อสวมเสื้อให้สอดชายเสื้ออยู่ในกางเกง ไม่นุญาตให้ ใช้ผ้า เวสปอยต์

๓. กางเกง สีกาเกี๊ยะ ขาสั้นเหนือเข่าไม่เกิน ๕ ซม. (ใช้กางเกงนักเรียนได้)

๔. ผ้าพันคอ เป็นรูปสามเหลี่ยมหน้าจั่ว สีม่วงมีตราสัญลักษณ์ของจังหวัดเพชรบูรณ์

๕. เข็มขัด หนังสือน้ำตาล กว้างไม่เกิน ๓ ซม. หัวชนิดหัวขัดทำด้วยโลหะสีทอง มีลายคุณรูป トラคณะลูกเสือแห่งชาติภายในกรอบช่อชัยพฤกษ์ เมื่อสวมแล้วให้บุคคลอื่นเห็นชัดเจนได้ตลอดเส้น

๖. ถุงเท้า ถุงเท้าขาสีกาเกี๊ยะ พับขอบไว้ได้เข้า ได้พับขอบมีสายรัดถุงติดพู่สีเลือดหมูข้างละ ๒ พู่

๗. รองเท้า หนังหรือผ้าใบสีน้ำตาลแก่ ไม่มีลวดลาย หุ้มหุ้มสันชนิดมีสายผูก

ข. เครื่องหมายประดับเครื่องแบบลูกเสือสามัญรุ่นใหญ่

๑. เครื่องหมายประจำจังหวัดเพชรบูรณ์ ทำด้วยผ้าสีเหลืองจัตุรัสยาวด้านละ ๕ ซม. มีรูปตราภูเขา ฟ้าหลังสีม่วง ติดอยู่ที่มุมผ้าพันคอตรงข้ามฐาน

๒. เครื่องหมายหมู่ ทำด้วยผ้าสีเหลืองจัตุรัส ยาวด้านละ ๓.๕ ซม. มีรูปสามเหลี่ยมสองรูปเป็นสี ประจำหมู่ ๒ สี ติดที่ไหล่เสื้อข้างซ้าย ได้อินทรชูลีประมาณ ๑ ซม.

๓. เครื่องหมายสังกัด

๓.๑ ชื่อกลุ่มหรือกอง ทำด้วยผ้าสีแดงรูปสี่เหลี่ยมผืนผ้ายาว ๓ ซม. กว้าง ๑.๕ ซม. ขลิบริมสี ขาวมีชื่อโรงเรียน

๓.๒ ชื่อลูกเสือเป็นผ้าพื้นสีเลือดหมู สูง ๓ ซม. ยาวเท่ากับความกว้างของกระเป๋าสองข้าง ตัวอักษร ปักด้วยด้ายสีเหลืองทอง สูง ๑ ซม. ติดเหนือกระเป๋าด้านขวา

๓.๓ เครื่องหมาย “ มองไกล ” เป็นรูปสี่เหลี่ยมจัตุรัสยาวด้านละ ๕ ซม. พื้นสีขาวตัวอักษรปัก ด้ยสีแดง ติดเหนือกระเป๋าด้านซ้าย

๓.๔ เลขกลุ่มและเลขกอง ทำด้วยผ้าสีแดง รูปสี่เหลี่ยมจัตุรัส ยาวด้านละ ๓ ซม. ขลิบสีขาวมี ตัวเลขอารบิกกลุ่มสีขาว สูง ๑.๕ ซม. อยู่ด้านบน และเลขกองสีขาว สูง ๑ ซม. อยู่ด้านล่างติดชิด เครื่องหมายชื่อกุ่ม

๔. สายยงยศ ทำด้วยหนังสีน้ำตาลถักเป็นห่วงคล้องต้นแขนขวาใต้อินทรธนู ปลายสายรวบติดที่ค้อม ได้ ปกกระเป๋าสื่อข้างขวา ใช้ได้เฉพาะลูกเสือสามัญรุ่นใหญ่ที่สอบได้วิชาลูกเสือเอก และสอบได้วิชาพิเศษตามที่ กำหนดในหลักสูตร

๕. เครื่องหมายวิชาพิเศษ ทำด้วยผ้าสีเลือดหมู รูปสี่เหลี่ยมจัตุรัส ยาวด้านละ ๔ ซม. มีกรอบและ อักษร “ ล.ญ. ” สีเขียว ภายในกรอบมีรูปวิชานั้น ๆ เครื่องหมายวิชาพิเศษ ถ้าสอบได้ไม่เกิน ๕ วิชาให้ติดที่ แขนเสื้อข้างขวากึ่งกลางระหว่างไหล่วันระยะระหว่างเครื่องหมายและระหว่างแถว ๑ ซม. ถ้าสอบได้เกิน ๕ วิชา ให้มีสายสะพายจากบ่าซ้ายไปประกบกันที่ใต้เอวขวา ทำด้วยดวนหรือล็กหลาดสีเหลือง กว้าง ๑๐ ซม. ขลิบ ริมสีขาว(สีน้ำเงินเข้ม) ข้างละ ๑ ซม. และปักเครื่องหมายวิชาพิเศษ

หมายเหตุ เพื่อให้เป็นระเบียบ เครื่องแบบลูกเสือ และเครื่องหมายประกอบเครื่องแบบทุกประเภท ให้ติดต่อกับหัวหน้ากิจกรรมพัฒนาผู้เรียน โรงเรียนเทศบาล 3 (ชาญวิทยา)

